

เลขที่ ACC 005/2558

บริษัท น้ำตาลขอนแก่น จำกัด (มหาชน)
503 อาคาร เค เอส แอล ทาวเวอร์ ชั้น 9
ถนนศรีอยุธยา แขวงถนนพญาไท
เขตราชเทวี กรุงเทพฯ 10400

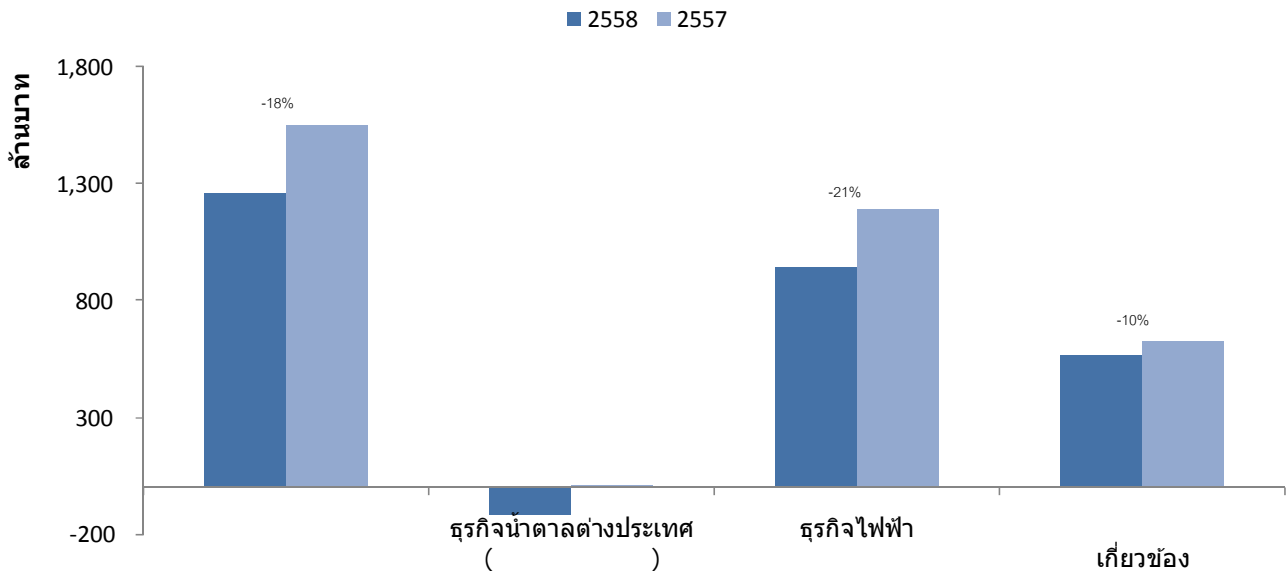
28 ธันวาคม 2558

เรื่อง ขี้แจงผลการดำเนินงานของบริษัทประจำปี 2558 ที่เปลี่ยนแปลงลดลงมากกว่าร้อยละ 20 เมื่อเทียบกับงวดเดียวกันของปีก่อน
เรียน กรรมการ และผู้จัดการตลาดหลักทรัพย์แห่งประเทศไทย

บริษัท น้ำตาลขอนแก่น จำกัด (มหาชน) และบริษัทย่อย (KSL) ขอชี้แจงผลการดำเนินงาน ปี 2558 (งวดเดือนพฤศจิกายน 2557 ถึงตุลาคม 2558) บริษัทมีผลกำไรสุทธิ 815 ล้านบาท เมื่อเทียบกับผลประกอบการของงวดเดียวกันของปีก่อนที่มีผลกำไรสุทธิ 1,626 ล้านบาท หรือลดลงคิดเป็นร้อยละ 50

โดยเมื่อพิจารณากำไรจากการดำเนินงานก่อนหักค่าใช้จ่ายบริหาร ดอกเบี้ย และภาษี รายธุรกิจ จะเห็นว่าธุรกิจน้ำตาลในประเทศไทย มีกำไรลดลงร้อยละ 18 ธุรกิจไฟฟ้ามีกำไรลดลงร้อยละ 21 ธุรกิจเอทานอลและธุรกิจที่เกี่ยวข้องมีกำไรลดลง ร้อยละ 10 และธุรกิจน้ำตาลต่างประเทศ ในประเทศลาวและกัมพูชา มีผลประกอบการขาดทุน ดังแสดงในแผนภาพ โดยสาเหตุหลักเกิดจาก

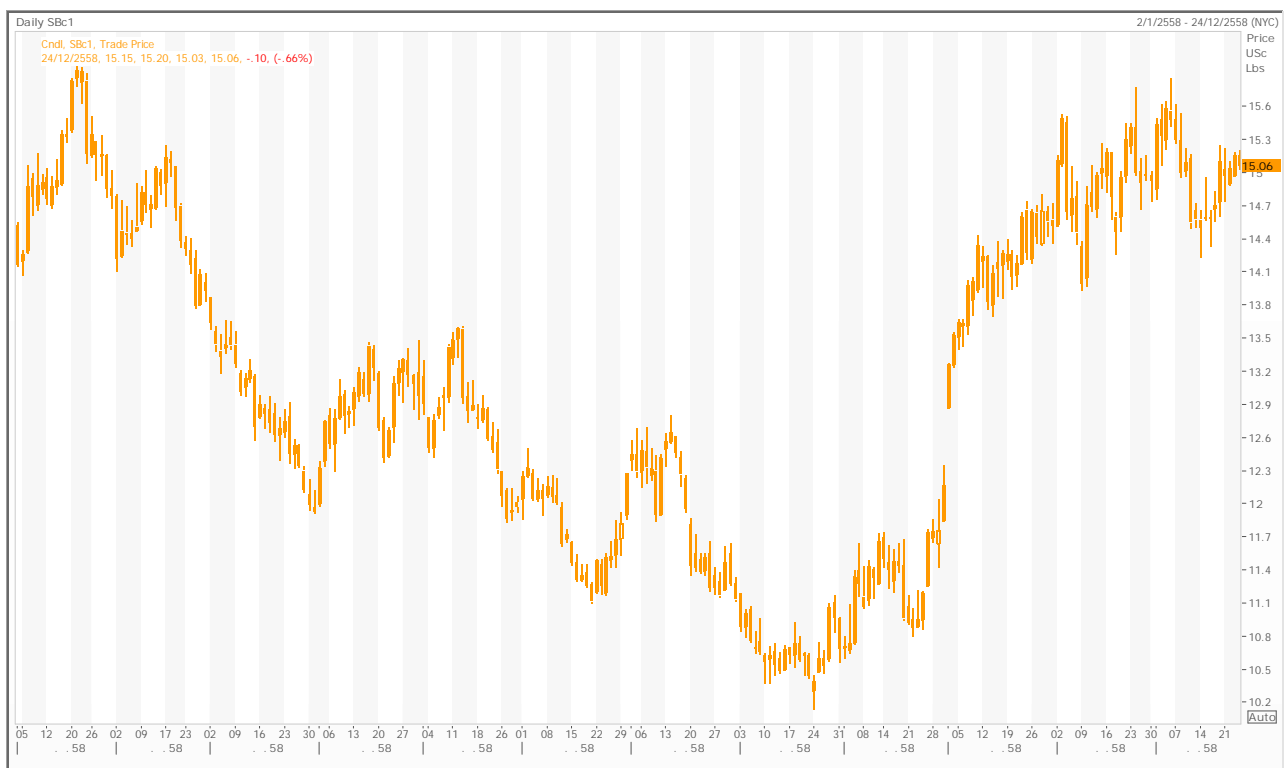
แผนภาพ 1 : กำไรจากการดำเนินงานก่อนหักค่าใช้จ่ายบริหาร ดอกเบี้ย และภาษี รายธุรกิจ



ธุรกิจน้ำตาลในประเทศ

ในครึ่งปีหลัง ปี 2558 ราคาน้ำตาลตลาดโลกปรับตัวลดลงที่จุดต่ำสุดที่ 10.13 เซนต์ต่อปอนด์ (ตามแผนภาพ 2 แสดงราคาน้ำตาลตลาดโลก เซนต์ต่อปอนด์) ส่งผลให้ราคาขายเฉลี่ยของครึ่งปีหลัง 2015 ปรับตัวลดลงร้อยละ 14 เมื่อเทียบราคาขายเฉลี่ยของครึ่งปีแรก และเมื่อเทียบกับต้นทุนการผลิตซึ่งเป็นต้นทุนการผลิตเฉลี่ยทั้งปี ส่งผลให้กำไรขั้นต้นของกลุ่มธุรกิจน้ำตาลครึ่งปีหลังปรับตัวลดลง อีกทั้งในไตรมาส 4 อัตราแลกเปลี่ยนดอลลาร์สหรัฐเมื่อเทียบกับบาทแข็งค่าขึ้น ทำให้บริษัทบันทึกขาดทุนจากอัตราแลกเปลี่ยนในไตรมาส 4 อยู่ 128 ล้านบาท

แผนภาพ 2: ราคาน้ำตาลตลาดโลก เซนต์ต่อปอนด์



ผลประกอบการของธุรกิจน้ำตาลในปี 2558 เมื่อเทียบกับปีที่ผ่านมา เนื่องจากราคาน้ำตาลตลาดโลกปรับตัวลดลง ทำให้ราคาขายเฉลี่ยน้ำตาลต่างประเทศลดลงเมื่อเทียบกับปีที่ผ่านมา (โดยเมื่อเทียบกับปีที่ผ่านมา น้ำตาลรีไฟน์และทรายขาว ราคาขายเฉลี่ยลดลงจาก 16,525 บาทต่อตัน เหลือ 13,793 บาทต่อตัน และน้ำตาลทรายดิบ ราคาขายเฉลี่ยลดลงจาก 13,189 บาทต่อตัน เหลือ 10,463 บาทต่อตัน) สาเหตุที่ทำให้ราคาน้ำตาลปรับตัวลดลงค่อนข้างมากในปี 2558 มาจากค่าเงินของบราซิล (ซึ่งเป็นผู้ส่งออกน้ำตาลรายใหญ่ที่สุดของโลก) อ่อนค่าลงร้อยละ 49 จาก 2.66 เรียลต่อดอลลาร์สหรัฐในปี 2557 เป็น 3.96 เรียลต่อดอลลาร์สหรัฐในปี 2558 (ตามแผนภาพ 3 แสดงอัตราแลกเปลี่ยนเรียลต่อดอลลาร์สหรัฐ) ทำให้เกิดการคาดการณ์ว่า โรงงานน้ำตาลในบราซิลจะนำอ้อยไปผลิตเป็นน้ำตาลเพื่อส่งออกมากขึ้น แทนที่จะผลิตเป็นเอทานอลจำหน่ายในประเทศ จึงเกิดแรงขายเก็งกำไรจากกองทุน ส่งผลต่อให้

ราคาน้ำตาลตลาดโลก ในช่วงครึ่งปีหลังของปี 2558 ราคาน้ำตาลได้ปรับตัวลดลงไปต่ำสุดที่ 10.13 เซนต์ต่อปอนด์ (ปัจจุบันสืบเนื่องจากปี 2559 คาดว่าปริมาณการผลิตทั่วโลกจะน้อยกว่าการบริโภค ราคาน้ำตาลได้ปรับตัวกลับไปยืนอยู่ที่ระดับ 15 เซนต์ต่อปอนด์)

แผนภาพแสดงอัตราแลกเปลี่ยนเรียลต่อดอลลาร์สหรัฐ



ถึงแม้ว่าราคาต้นทุนวัตถุดิบ (ราคาอ้อย) จะอยู่ภายใต้ระบบแบ่งปันผลประโยชน์ 70:30 ซึ่งเมื่อราคาน้ำตาลตลาดโลกปรับตัวลดลง ต้นทุนวัตถุดิบจะปรับตัวลดลงตาม อย่างไรก็ตาม ต้นทุนค่าใช้จ่ายอื่น ๆ ในกระบวนการผลิต ไม่ได้ปรับตัวลดลงตามสัดส่วน ส่งผลให้อัตรากำไรขั้นต้นลดลง และทำให้ผลประกอบการธุรกิจน้ำตาลในประเทศ ในปี 2558 ปรับตัวลดลง เมื่อเทียบกับปีที่ผ่านมา

ธุรกิจน้ำตาลต่างประเทศ (ลาวและกัมพูชา)

ผลประกอบการลดลง สืบเนื่องจากราคาน้ำตาลตลาดโลกปรับตัวลดลง แต่ต้นทุนวัตถุดิบ อ้อยซึ่งส่วนใหญ่จะเป็นอ้อยที่บริษัทเพาะปลูกเอง และการเพาะปลูกอ้อยจะเป็นการลงทุนค่าใช้จ่ายล่วงหน้า 1 ปี (อายุอ้อยเข้าหีบ 12 – 14 เดือน) ดังนั้นเมื่อราคาน้ำตาลตลาดโลกปี 2558 ปรับตัวลดลงส่งผลให้ต้นทุนการผลิตที่บันทึกไว้สูงกว่าราคาขาย ทำให้ธุรกิจน้ำตาลต่างประเทศ (ลาวและกัมพูชา) มีผลประกอบการขาดทุน

ธุรกิจไฟฟ้า

ในส่วนของธุรกิจไฟฟ้า ผลประกอบการลดลงเมื่อเทียบกับปีที่ผ่านมา เนื่องจาก

(1) ในไตรมาส 4 โรงไฟฟ้าที่บ่อพลอย จังหวัดกาญจนบุรี มีการซ่อมแซมใหญ่ ทำให้หยุดจำหน่ายพลังงาน เป็นระยะเวลา 2 เดือน ส่งผลให้ปริมาณการขายไฟฟ้าให้กับการไฟฟ้าลดลงจาก 77,654 MW-hr ในไตรมาส 4 ปี 2557 เหลือ 41,431 MW-hr ในไตรมาส 4 ปี 2558 ทำให้รายได้จากการขายลดลง และต้นทุนต่อหน่วยเพิ่มขึ้นจากการซ่อมแซม ต้นทุนเชื้อเพลิง และค่าใช้จ่ายคงที่

(2) โรงไฟฟ้าที่น้ำพอง จังหวัดขอนแก่น ได้ดำเนินการกิจการครบ 8 ปี ซึ่งปี 2558 เป็นปีที่ครบอายุการได้รับส่งเสริมทางด้านภาษี (BOI)

(3) ราคาไฟฟ้าที่ขายให้กับการไฟฟ้าเฉลี่ยต่อหน่วยปรับตัวลดลง จาก 3,520 บาท/MW-hr ในปี 2557 เป็น 3,368 บาท/MW-hr ในปี 2558

ธุรกิจเอทานอล และธุรกิจที่เกี่ยวข้อง

ผลประกอบการธุรกิจเอทานอลลดลง เนื่องจากปริมาณการผลิตลดลง และต้นทุนต่อหน่วยที่สูงขึ้นจาก ต้นทุนกากน้ำตาล และค่าบริหารจัดการน้ำสา (น้ำเสียจากกระบวนการผลิต) ถึงแม้ว่าปริมาณการขายจะเพิ่มขึ้นจาก 91.61 ล้านลิตร เป็น 97.12 ล้านลิตร

ดังนั้นในภาพรวม เมื่อพิจารณาผลประกอบการในปี 2558 บริษัทมีผลกำไรสุทธิ 815 ล้านบาท ลดลงร้อยละ 50 เมื่อเทียบกับผลประกอบการงวดเดียวกันของปีที่ผ่านมาที่ 1,626 ล้านบาท และเมื่อพิจารณาในส่วนของ EBITDA แล้ว บริษัทมี EBITDA ที่ 3,129 ล้านบาท ลดลงร้อยละ 19 เมื่อเทียบกับปีที่ผ่านมา ที่ 3,872 ล้านบาท

จึงเรียนมาเพื่อทราบ

ขอแสดงความนับถือ

(นายจำรูญ ชินธรรมมิตร)

ประธานเจ้าหน้าที่บริหารและกรรมการผู้จัดการใหญ่

บริษัท น้ำตาลขอนแก่น จำกัด (มหาชน)